



## Turizm Gelirleri ve Doğrudan Yabancı Yatırımlar Arasındaki İlişki: Türkiye Örneği

Ahmet ŞAHBAZ<sup>1</sup>, Zekeriya MIZIRAK<sup>1</sup>

<sup>1</sup>Necmettin Erbakan Üniversitesi, Sosyal ve Beşerî Bilimler Fakültesi, İktisat Bölümü

### Özet

Turizm sektörü özellikle gelişmekte olan ülke ekonomilerinin önemli bir parçasını oluşturmaktadır. Bu bağlamda turizm gelirleri, gelişmekte olan ülkelerin büyüme süreçlerinde gereksinim duydukları sermaye artışlarına katkı sağlamaktadır. Türkiye ekonomisinde gerek ödemeler bilançosu açıklarının karşılanması gerekse sürdürülebilir ekonomik büyümenin sağlanmasında turizm sektörü belirleyici bir rol oynamaktadır.

Bu çalışmada, turizm gelirleri ile doğrudan yabancı yatırımlar arasındaki kısa ve uzun dönem ilişkilerin Türkiye özelinde incelenmesi amaçlanmaktadır. Bu amaçla 1974-2014 dönemine ilişkin veri seti eş-bütünleşme ve nedensellik yöntemleri ile analiz edilmektedir. Analiz sonucu elde edilen bulgular, turizm gelirleri ve doğrudan yabancı yatırımlar arasında uzun dönemli bir ilişkinin varlığına işaret etmektedir. Analiz bulguları ayrıca, doğrudan yabancı yatırım girişlerinin turizm gelirlerini anlamlı bir şekilde artırdığını göstermektedir.

**Anahtar Kelimeler:** Turizm Gelirleri, Doğrudan Yabancı Yatırımlar, Eş bütünleşme, Granger Nedensellik.

## Relationship Between Tourism Revenues and Foreign Direct Investments: The Case of Turkey

### Abstract

The tourism sector is an essential part of the economy particularly in developing countries. In this context, tourism revenues contribute to the capital increases that emerging countries need in their growth process. In the Turkish economy, the tourism sector also plays a decisive role in ensuring sustainable economic growth as well as in meeting the deficits of balance of payments.

In this study, it is aimed to examine the short and long-term relationships between tourism revenues and foreign direct investments in Turkey. For this purpose, the dataset for the period 1974-2014 is analyzed by cointegration and causality methods. Results of the analysis point to the existence of a long-term relationship between tourism revenues and foreign direct investments. The findings also show that foreign direct investment inflows significantly increase tourism revenues.

**Keywords:** Tourism Revenues, Foreign Direct Investments, Cointegration, Granger Causality.

### 1. Giriş

Turizm günümüzde birçok gelişmekte olan ülke için ekonomik ve beşerî gelişmişliğin tesisine yönelik potansiyel bir sektör olarak ön plana çıkmaktadır. Bu kapsamda turizm sektörü ihracat gelirleri ve genç istihdamda artış, iktisadi faaliyetlerde çeşitlenme ve gelişmiş hizmet faaliyetleri yoluyla ekonomilerde sessiz fakat önemli bir belirleyici aktör olarak rol oynamaktadır. Bunun yanı sıra, turizm sektörü azalan kentsel alanların ve kültürel faaliyetlerin tekrar canlanmasına ve uzak kırsal alanların ekonomiye kazandırılmasına da katkı sağlamaktadır (UNCTAD, 2007: 6). Bu bağlamda turizm, çeşitli ekonomik faaliyetlerden ve bu faaliyetler sonucu ortaya çıkan ürünlerden oluşan kapsamlı bir dizi etkinlik olarak tanımlanabilmektedir. Tarihsel süreçte, yüzyıllardır süregelen turizm faaliyetlerinin farklı ekonomiler kapsamındaki etkileri açık bir şekilde ortaya konulmasına rağmen, son dönemde bu faaliyetlerin ekonomik ve sosyal hedeflere önemli şekilde hizmet ettiği görülmektedir. Ayrıca bu dönemde, turizmi karakterize etme ve ekonomideki etkisini araştırmaya yönelik ortaya çıkan çabalar turizm sektörünün gelişmesine de zemin hazırlamaktadır (WTO, 2005: 7)

İktisadi açıdan, tarım ve imalat sektörleri ihracat faaliyetleri yoluyla istihdam ve gelir yaratan ya da kırsal alanlarda kalkınmayı teşvik eden önemli kaynaklar olarak kabul edilmekle birlikte, turizm endüstrisi son zamanlarda sosyo-ekonomik kalkınma hedefleri doğrultusunda önemli bir

araç olarak görüldüğü söylenebilir. Bu kapsamda turizm ulaştırma, konaklama, yiyecek ve içecek, eğlence ve kültürel etkinlikler, spor ve rekreasyon gibi mal ve hizmetleri içerisine almaktadır (Rajapakse, 2016). Turizm endüstrisinin gelişimi yatırıma yönelik yoğun bir fon ihtiyacını da beraberinde getirmektedir. Birçok gelişmekte olan ülkede yatırım fonları oldukça sınırlı olmakla birlikte, bu tür faaliyetlere yönelik projelerin finansmanında doğrudan yabancı yatırımlara önemli bir şekilde ihtiyaç duyulmaktadır. Doğrudan yabancı yatırım girişleri özellikle oteller, restoranlar, rekreasyon merkezleri ve destekleyici fiziksel altyapı ve hizmetlerin artırılması yoluyla turizm endüstrisini destekleyebilmektedir (Othman vd., 2012: 1246). Bunun yanı sıra turizm faaliyetlerinde bilgiye ve küresel tedarik zincirlerine erişim ve dağıtım kanalları da önemlidir. Bu bağlamda doğrudan yabancı yatırımlar, turizm faaliyetlerinin gerçekleştirilmesinde etkin bir araç vazifesi görmektedir (Yazdi vd., 2017: 16).

Gelişmekte olan ülkeler için ekonomik kalkınma gerçekleştirilmesi gereken nihai hedeflerin başında gelmektedir. Bu hedefin gerçekleştirilmesinde istikrarlı ya da sürdürülebilir bir ekonomik yapının olması önemlidir. İstikrarlı bir ekonomide ise tam istihdama ulaşma, fiyat istikrarını ve gelir dağılımında adaleti sağlama ve dış ticaret dengesinin sağlanması gibi temel gereklilikler söz konusudur. Bununla birlikte, gelişmekte olan ekonomiler alt yapı sorunları ve sermaye yetersizliği gibi nedenlerden dolayı bu hedeflerini gerçekleştirirde güçlükler yaşamaktadırlar.

Tasarruf oranlarının düşük seviyelerde olması, sermaye yetersizliği sorununun birincil nedenidir. Bu nedenle ekonomik kalkınma yolunda ilerleyen ve/veya sermaye yetersizliği olan ülkelerde dış kaynak kullanımı gerekmektedir. Dış kaynak tedariki kapsamında dış borçlanma veya net ihracatın artırılması ya da turizm gelirleri artırılması ve doğrudan yabancı sermaye yatırımlarının ülkeye çekilmesi yoluyla ödemeler dengesi hesaplarının fazla vermesi gerçekleştirilebilir. Bu bağlamda hem doğrudan yabancı sermaye yatırımları hem de turizm sektörü ödemeler dengesindeki açıkların giderilmesi noktasında iki ana unsur olarak ortaya çıkmaktadır. Bu noktada, turizm sektörüne yönelik yapılan yatırımların başlangıç maliyetlerinin oldukça yüksek olduğu görülmektedir. Bu noktada, turizm sektöründe işletme aşamasına geçildikten sonra sabit maliyet/toplam maliyet oranının yaklaşık %60-70 düzeylerinde seyrettiği görülmektedir (Kahraman, 1997: 21). Sabit maliyetlerin yüksek olması, turizm sektörüne yönelik yapılacak yatırımlar için finansman sorununun olabileceğine işaret etmektedir. Bu sorununun çözülebilmesinde ise yabancı sermayenin ülkeye çekilmesi oldukça önemlidir. Turizm sektörü açısından yabancı sermaye yalnızca yatırımların finansmanında değil, aynı zamanda yönetim becerilerinin geliştirilmesi ve özellikle dış pazar olanaklarının artırılması açısından da önem taşımaktadır. Buradan hareketle, turizm faaliyetleri ile yabancı yatırımlar arasındaki ilişkinin incelenmeye değer bir konu olduğu görülmektedir.

Bu çalışmada, doğrudan yabancı yatırımlar ve turizm gelirleri arasındaki ilişkinin Türkiye özelinde incelenmesi amaçlanmaktadır. Bu amaçla, 1974-2014 yılları arası dönemi kapsayan zaman serisi veri seti üzerinde eş-bütünleşme ve nedensellik analizleri gerçekleştirilmektedir. Çalışmanın ikinci bölümünde, Türkiye ekonomisi kapsamında doğrudan yabancı yatırımlar ve turizm sektörünün mevcut durumuna ilişkin genel bir yer verilmektedir. Üçüncü bölümde, konuyla ilgili literatürde ortaya çıkmış çalışmaların bir özeti sunulmaktadır. Dördüncü bölümde, çalışmanın analiz kısmında kullanılan yöntem ve veri setine yer verilirken, beşinci bölümde analiz sonucu elde edilen bulgular sunulmaktadır. Son bölümde ise çalışmadan elde edilen sonuçların genel bir değerlendirmesi yer almaktadır.

## 2. Türkiye ekonomisinde doğrudan yabancı yatırımlar ve turizm sektörü

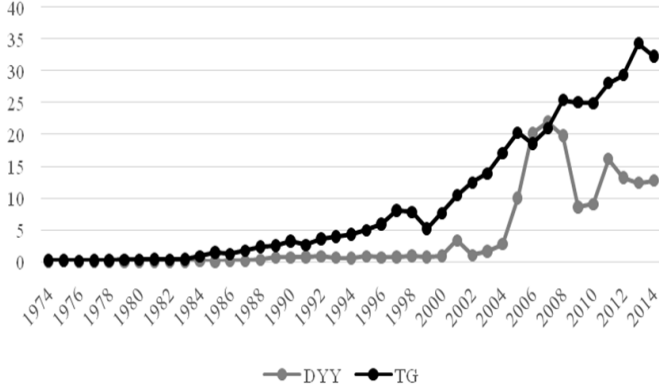
Doğrudan yabancı yatırım (DYY) kavramını “bir ülkenin kısa bir süre içinde kaynaklarını ve buna bağlı olarak da ekonomik gücünü etkileyebilmek için karşılığını değişik biçimlerde ileride ödemek üzere diğer ülkelerden sağladığı mali ve/veya teknolojik kaynaklar” (Soydal, 2006: 579) veya başka bir ifadeyle, bir firmanın/şirketin üretimini, ait olduğu ülke sınırları dışına taşımak suretiyle, yabancı ülkelerde üretim tesisi kurması ve/veya yabancı ülkede faaliyette bulunan bir üretim tesisini satın alması olarak tanımlamak mümkündür (Seyidoğlu, 1999: 664). Ayrıca, doğrudan yabancı yatırımları yalnızca bir firmayı satın alma ya da yeni kurulacak bir firma için kuruluş sermayesi sağlama veya mevcut bir firmanın sermayesine katılmak olarak değerlendirmem gerekir. Bu yatırımlar aynı zamanda, yabancı bir ülkeye yönelen bu sermaye ile birlikte teknoloji, teknik bilgi (know-how), işletmecilik bilgisi, işgücü ve yatırımcının denetim/kontrol yetkisini de birlikte getiren yatırımlar olarak tarif etmek daha doğru olacaktır (Karlık, 2002: 639).

Doğrudan yabancı yatırımlar geliştirmekte olan ülkelerin hem tasarruf açığını kapatmada hem de yerleştiği ülkeye teknoloji, bilgi ve rekabeti de getirmektedir. Bu nedenle, doğrudan yabancı yatırımlar, hisse senedi ve tahvil ihraç ederek uluslararası piyasalarda satmak ve çeşitli kredi enstrümanlarından faiz ve kar elde etmek amacıyla hareket eden portföy yatırımlarından ve kısa vadeli sermaye hareketlerinden ayrılmaktadır. Doğrudan yabancı yatırımlar, portföy yatırımlarına göre likiditesi düşük olması nedeniyle olası ekonomik ve siyasi belirsizlikler karşısında ülkeyi terk etmesi zaman almaktadır. Bu nedenle, bu yatırımlar gideceği ülkenin makroekonomik yapısına, siyasi risklerine ve beklentilere oldukça fazla duyarlıdır. Bu bağlamda UNCTAD (1998), ev sahibi ülke için DYY’lerin belirleyicilerini üç grupta toplamaktadır. Bunlar; ekonomik, politik ve yatırımın kolaylaştırılmasına yönelik faktörler olarak sıralanabilir. *Politik faktörler*; daha çok ülke siyaseti, istikrar, sermaye hareketleri ile ilgili kanun ve kurallar, ayrıca piyasaların işleyişi, uluslararası anlaşmalar, özelleştirme politikaları, vergilendirme gibi faktörlerle ilgili iken, *ekonomik faktörler*; piyasa büyüklüğü, ucuz hammadde, alt yapı, düşük maliyetli işgücü gibi, girilecek olan piyasanın yatırımcıya sağlayacağı avantajlar ile ilgilidir. Daha çok yatırım alan ülkenin yatırım açısından cazip hale getirmek için *yatırımların kolaylaştırılmasına yönelik faktörler* ve yatırımcının daha avantajlı maliyetler ile yatırımlarını yapabilmesine imkân veren yatırım promosyonları ve teşvikleri, yatırım sonrası verilen hizmetler vb. faktörlerdir.

Türkiye ekonomisinde 1980 sonrası alınan ekonomik kararlar neticesinde ithal ikameci sanayileşme stratejisi terk edilerek, dışa açık bir kalkınma modeli benimsenmiştir. Bu dönemin temel özelliği dış ticarete liberalleşme olmuştur. Bu dışa açılma sürecinin devamında yabancı sermayenin de ülkeye çekilmesi teşvik edilmiştir. Şekil 1’de de görüldüğü üzere 1974-2000 arası dönemde yabancı sermaye girişlerinde bir artış gerçekleşmemiştir (Şit ve Şit, 2013: 45-46). Bu bağlamda, 2000’li yıllar öncesinde Türkiye ekonomisine yönelik DYY girişlerinin yeterli düzeyde olmamasının temel nedeni, ekonomik istikrarsızlıklardır. Özellikle 1990’lı yıllarda bir türlü düşürülemeyen enflasyon, kamu açıkları, iç ve dış borçların sürekli olarak artması, ülkeyi ardı ardına ekonomik krizlere (1994, 1999, 2000 ve 2001) sürüklemiştir. Bu dönemde krizler ile birlikte çok yüksek oranlarda reel faiz ve TL’nin aşırı derecede değerlenmiş olması (yüksek faiz-düşük kur politikası) ülke içi tasarrufların da yurtdışına çıkmasına neden olmuştur (Şener ve Kılıç, 2008: 42). Bununla birlikte Şekil 1’de de görüldüğü üzere özellikle 2000-2001 krizinden sonra alınan önlemler ile birlikte, yabancı sermaye girişlerinde o güne kadar görülmemiş bir ivme kazanmıştır.

24 Ocak 1980 kararlarından sonra Türkiye ekonomisi, turizm sektöründe de önemli değişimler geçirmiştir. Ekonominin dışa açılması ile birlikte turizm sektörü, en önemli alt sektörlerden biri haline gelirken; bu gelişmenin sosyal, kültürel ve ekonomik etkileri de önemli boyutlara ulaşmıştır. Özellikle 1983 yılı, Türk turizminin canlanma döneminin başlangıcı olarak kabul edilmektedir. 1980’den günümüze kadar geçen sürede, Türkiye ekonomisinde turizm; hem turist sayısı hem de turizm gelirleri yönünden önemli ölçüde artmıştır (Çoban ve Can, 2013: 246). Ancak turist başına yapılan harcamanın düşük olması da üzerinde durulması gereken önemli bir sorundur. 2014 yılı itibarıyla

Türkiye'ye yaklaşık 36,8 milyon turist gelmiştir. Aynı yılın toplam turizm gelirleri ise 32,3 milyar dolardır. Dolayısıyla 2014 yılı için turist başına düşen harcama miktarı yaklaşık olarak 877 dolardır. Bunun artırılabilmesi için öncelikle turizm sektörüne yönelik yabancı yatırımların daha da artırılması gerekmektedir.



Şekil 1: 1974-2014 yılları DYY ve Turizm gelirleri (Milyar Dolar)

Kaynak: TURSAB, 2016; Dünya Bankası, 2016.

Tablo 1'de 2005-2015 yılları için DYY'lerin sektörel dağılımı verilmiştir. Tabloda da görüldüğü üzere, ele alınan dönem içerisinde Türkiye'ye gelen DYY'lerin büyük bir bölümü hizmetler sektörüne yöneliktir. Özellikle 2006 ve 2007 yıllarında hizmetler sektörüne yönelik DYY girişi yaklaşık 14 milyar dolardır. Ayrıca bunun önemli bir kısmı bu yıllarda yapılan özelleştirmeden kaynaklanmaktadır.

Tablo 1: Doğrudan Yabancı Yatırımların Sektörel Dağılımı (Milyon Dolar)

Yıllar	Tarım	Sanayi	Hizmetler	Toplam
2005	5	908	7622	8535
2006	6	2988	14645	17639
2007	9	5037	14091	19137
2008	41	5187	9520	14748
2009	48	3887	2331	6266
2010	81	2887	3288	6256
2011	32	8040	8064	16136
2012	43	5480	5236	10759
2013	47	4757	5074	9878
2014	61	4230	4285	8576
2015	47	5576	6235	11858

Kaynak: TCMB, 2017

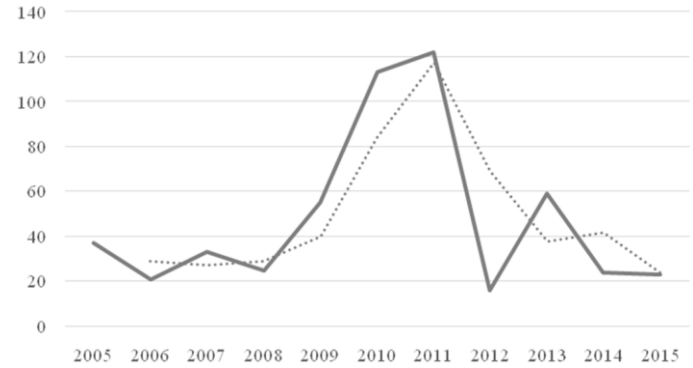
Hizmetler sektörü içerisinde yer alan turizm sektörü, özellikle turistik ihtiyaçların karşılanmasında ekonominin neredeyse bütün sektörleri ile iş birliği/etkileşim içerisinde. Bu bağlamda bazı sanayi kollarını da direkt olarak içine alıp kendi ihtiyaçlarına göre şekillendirmekte ve tarım sektöründen de önemli ölçüde yararlanan bir sektördür (Olalı ve Timur, 1988:238-241). Diğer yandan ticaret, finansal kuruluşlar, posta, taşıma, ulaştırma, telekomünikasyon, eğitim, spor, sağlık ve kültür hizmetleri, gayrimenkul faaliyetlerinden oluşan ekonominin hizmetler sektörü içinde turizmin (inşaat, oteller ve lokantalar, konaklama ve yiyecek vs.) oldukça fazla alt sektör ile etkileşim halindedir. Bu bağlamda turizm sektörü diğer sektörlerle nazaran bir ekonomide en fazla girdi gereksinimi olan kesimdir (AKTOB, 2014).

Tablo 2: Yıllar İtibariyle Hizmet Sektöründe DYY Dağılımı (Milyon Dolar)

	İnşaat	Toptan ve Perakende	Ulaştırma ve Depo.	Konaklama ve yiyecek	Bilgi ve İletişim	Finans ve Sigorta	Bankalar	Zorunlu SGK hariç Sigorta
2005	81	78	21	37	3263	3856	3733	48
2006	215	456	453	21	6353	6954	6294	397
2007	287	234	679	33	472	11717	10103	1333
2008	337	2088	96	25	97	6136	4111	1895
2009	209	389	230	55	173	817	473	174
2010	310	435	183	113	36	1621	835	766
2011	301	707	221	122	36	5883	4745	882
2012	1427	221	130	16	133	2084	1500	348
2013	178	377	364	59	110	3415	1608	1538
2014	232	1136	594	24	214	1470	912	199
2015	76	569	1524	23	150	3535	2781	198

Kaynak: TCMB, 2017.

Tablo 2'de 2005-2015 dönemi Türkiye'nin hizmetler sektörü yönelik yabancı sermaye girişleri sunulmuştur. 2015 yılı itibari ile finansal ve sigorta hizmetleri, bankalar ve ulaştırma ve haberleşme hizmetlerinin en yüksek payı alan sektörler olduğu görülmektedir. Konaklama ve yiyecek alt sektörüne yönelik yabancı sermaye yatırımlarının dönemsel gelişmesine bakıldığında toplam yatırımlar içerisindeki payı düşük olsa da 2011 yılına kadar oldukça yüksek oranda bir büyüme trendine sahip olduğu görülmektedir. Şekil 2'de de görüleceği üzere 2008 krizinin bir uzantısı olarak Avrupa'da görülen borç krizinin 2011 yılında etkisini göstermesi ile düşüş gözükse de bu yıla kadar yüksek büyüme hızına sahiptir. Bu bağlamda 2011 yılına kadar yaşanan süreç de düşünüldüğünde özellikle turizm sektöründe yapılan DYY yatırımlarının ülkenin tanıtım faaliyetlerine olumlu katkısı ile turizm gelirlerinin artmasında olumlu katkısının olduğu düşünülebilir.



Şekil 2: Konaklama ve Yiyecek Sektörü Yatırımlarının Seyri (2005-2015) (Milyon Dolar) Kaynak: TCMB, 2017

### 3. Literatür taraması

Literatürde turizm sektörü ve DYY kapsamında ortaya çıkan çalışmaların genel olarak ekonomik büyüme ekseninde gerçekleştirildiği görülmektedir. Bu çalışmalardan elde edilen bulguların bir özeti Tablo 3'te yer almaktadır. Bu kapsamda Dunning ve McQueen (1981) otel endüstrisi özelinde gerçekleştirdikleri çalışmada DYY ile turizm faaliyetleri arasındaki ilişkiyi incelenmektedirler. Analiz sonucu elde edilen bulgularda, turizm sektöründe (otel endüstrisinde) gerçekleşen büyümenin DYY'nin önemli bir belirleyicisi olduğu görülmektedir. Shan ve Wilson (2001) ise, turizm faaliyetleri ile uluslararası ticaret arasında çift yönlü bir ilişkinin varlığına işaret etmektedirler. Buna göre uluslararası ticaret akımları ile turizm faaliyetleri arasında doğrudan bir ilişkinin varlığı görülmektedir. Başka bir çalışma da Yıldırım ve Öcal (2004), kısa dönemde anlamlı bir sonuca

ulaşmalar da uzun dönemde Türkiye’de turizmin ekonomik büyümeyi artıran bir faktör olduğunu tespit etmişlerdir.

Kırbaş-Kasman ve Kasman (2004) ise turizm gelirleri ve ekonomik büyüme arasındaki ilişkileri eş-bütünleşme ve Granger nedensellik testleri ile analiz etmektedirler. Çalışmanın sonucunda turizm sektöründen ekonomik büyümeye doğru tek yönlü bir nedensellik ilişkisinin olduğu ve Türkiye’de turizm sektörünün ekonomik büyümeye önemli bir katkı sağladığı sonucuna ulaşılmaktadır. Gündüz ve Hatemi (2005) Türkiye ekonomisi için 1963-2000 yıllık verileri ile turizm yönlü büyüme hipotezinin geçerliliğini nedensellik analizi ile test etmektedirler. Çalışmadan elde edilen bulgular, turizmden ekonomik büyümeye doğru tek yönlü bir nedensellik ilişkisinin olduğunu ve aynı zamanda Türkiye için turizm yönlü büyüme hipotezinin geçerli olduğunu ortaya koymaktadır. Bunun yanı sıra, literatürdeki çok az çalışmanın doğrudan yabancı yatırımlar ile turizm sektörü arasındaki ilişkiyi ele aldığı görülmektedir. Bunlardan birisi olarak, Craigwell ve Moore (2007) tarafından gerçekleştirilen çalışmanın bulguları, DYY ve turizm değişkenleri arasında çift yönlü nedensel bir ilişkinin olduğunu göstermektedir. Bununla birlikte, bu nedensellik, ülke grupları için homojen değildir. Bu bağlamda sonuçlar, yalnızca küçük bir ülke grubu için çift yönlü bir nedensellik ilişkisinin olduğuna işaret etmektedir. Dolayısıyla, analiz sonuçları DYY’den turizme doğru olan nedensellik ilişkisinin daha anlamlı olduğunu ortaya koymaktadır. Ege ve Gürdoğan (2006) ise, çalışmalarında doğrudan yabancı yatırımların turizm sektörü açısından değerlendirmesini nitel olarak

yaptıkları çalışmalarında, yabancı yatırımların turizm sektörü açısından çok önemli olduğunu, özellikle turizm sektöründeki yatırımların finansmanı, yönetim becerilerinin geliştirilmesi ve dış pazar olanaklarının artırılması noktasında önemli olduğunu vurgulamışlardır.

Tang vd. (2007) Çin örneğinde DYY ve turizm faaliyetleri arasında ilişkiyi inceledikleri çalışmalarında, DYY’den turizme doğru tek yönlü bir nedensellik ilişkisinin varlığını tespit etmektedirler. Bir başka çalışmada Bahar (2010), Türkiye ekonomisinde turizm sektörüne sağlanan DYY ile ekonomik büyüme arasında uzun dönemli bir ilişkinin olup olmadığını test etmektedir. 1986–2006 yılları için EKK yönteminin kullanıldığı çalışmanın analiz sonuçlarına göre, turizm sektörüne gelen DYY ile GSMH arasında pozitif bir ilişkinin olduğu ve DYY’deki yüzde 1’lik bir artışın, GSMH üzerinde yüzde 1,8’lik bir artışa yol açtığı görülmektedir. Othman vd. (2012) ise, turizm sektöründeki gelişme ile ekonomik büyüme ve DYY arasındaki ilişkileri incelemektedirler. Çalışmanın analiz kısmından elde edilen bulgular, söz konusu değişkenler arasında uzun dönemli bir ilişkinin varlığına işaret etmektedir. Ayrıca analiz sonuçları, ele alınan üç değişken arasında çeşitli nedensellik ilişkilerinin var olduğunu göstermektedir. Buna göre, turizm sektöründeki büyüme ile GSYH arasında çift yönlü bir Granger nedensellik ilişkisi mevcutken, turizm sektöründeki büyüme ile DYY arasında tek yönlü bir nedensellik ilişkisi söz konusudur. Bunun yanı sıra, analiz bulgularında DYY ile GSYH arasında anlamlı bir nedensellik ilişkisinin varlığına rastlanmamaktadır.

**Tablo 3:** Literatür Özeti

Araştırmacı/lar	Bazı Ampirik Bulgular
Dunning ve McQueen (1981)	Turizm sektöründeki büyüme DYY akımlarının önemli bir belirleyicisidir.
Shan, ve Wilson (2001)	Turizm faaliyetleri ile uluslararası ticaret arasında çift yönlü bir nedensellik ilişkisi söz konusudur.
Yıldırım ve Öcal (2004)	Uzun dönemde turizm ekonomik büyümeyi artıran bir faktördür.
Kırbaş-Kasman ve Kasman (2004)	Turizm sektöründen ekonomik büyümeye tek yönlü bir nedensellik ilişkisi mevcuttur.
Gündüz ve Hatemi (2005)	Turizm sektöründen ekonomik büyümeye tek yönlü bir nedensellik ilişkisi mevcuttur.
Craigwell ve Moore (2007)	DYY ve turizm değişkenleri arasında çift yönlü nedensel bir ilişki söz konusudur. DYY’den turizme doğru olan nedensellik ilişkisi daha anlamlıdır.
Tang vd. (2007)	DYY’den turizme doğru tek yönlü bir nedensellik ilişkisi vardır.
Bahar (2010)	Turizm sektörüne gelen DYY ile GSMH arasında pozitif bir ilişki mevcuttur.
Othman vd. (2012)	Turizm sektöründeki gelişme, ekonomik büyüme ve DYY arasında uzun dönemli bir ilişki söz konusudur. Turizm sektöründeki büyüme ile GSYH arasında çift yönlü bir Granger nedensellik ilişkisi mevcuttur. Turizm sektöründeki büyüme ile DYY arasında tek yönlü bir nedensellik ilişkisi söz konusudur.
Çoban ve Can (2013)	Turizm gelirleri ile DYY arasında çift yönlü bir nedensellik ilişkisi söz konusudur.
Samimi vd. (2013)	Turizme yönelik DYY akımları ile turizmdeki gelişme arasında uzun dönem bir ilişki söz konusudur. DYY ile turizmdeki gelişme arasında tek yönlü bir nedensellik ilişkisi vardır.
Rajapakse (2016)	Turizme yönelik DYY ve turist sayısı ile yine turizme yönelik DYY ve döviz gelirleri arasında çift yönlü nedensellik ilişkisi söz konusudur.
Yazdı vd. (2017)	Turizm harcamaları ile ekonomik büyüme arasında kısa ve uzun dönemde pozitif ve anlamlı bir ilişki mevcuttur. Reel efektif döviz kuru, DYY ve ekonomik büyüme arasında pozitif bir ilişki söz konusudur. Turizm harcamaları ile ekonomik büyüme arasında tek yönlü bir nedensellik ilişkisi vardır.

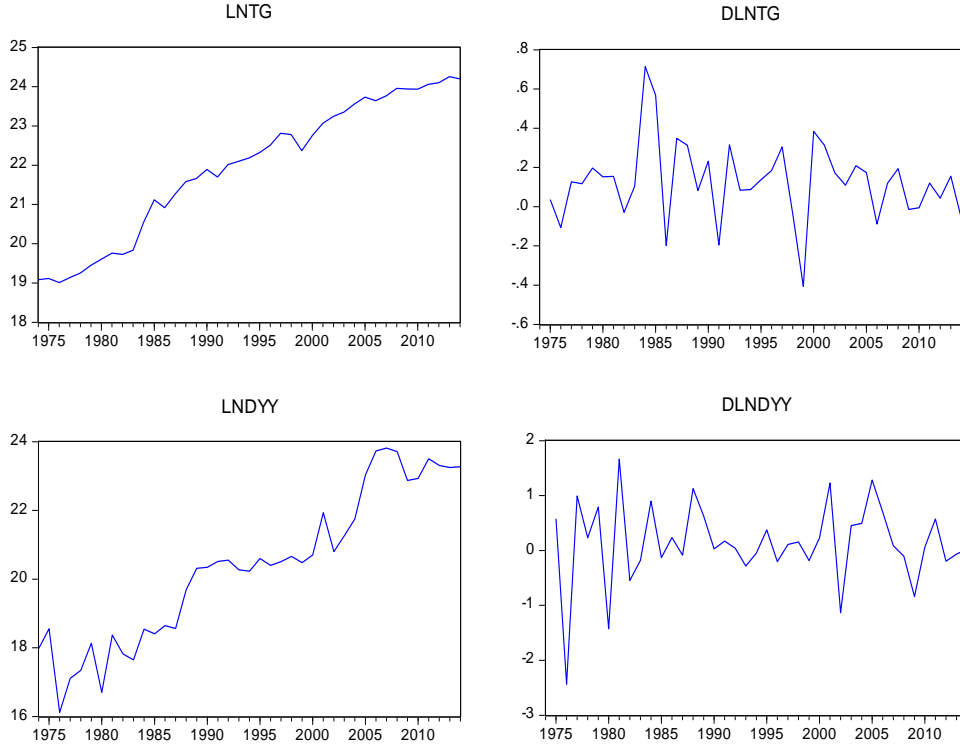
Başka bir çalışmada Çoban ve Can (2013), 1963- 2010 dönemi için turizm ve ekonomik büyüme arasındaki ilişkiyi eş-bütünleşme ve Granger nedensellik yöntemleri ile incelemektedirler. Çalışmanın bulguları, değişkenler arasında çift yönlü bir nedensellik ilişkisinin var olduğunu göstermektedir. Samimi vd. (2013), 1995-2008 yılları arası dönem için gelişmekte olan ülkeler örneğinde

gerçekleştirdikleri çalışmalarında panel Vektör Hata Düzeltme yöntemiyle turizme yönelik DYY akımları ile turizmdeki gelişme arasındaki ilişkiyi incelenmektedirler. Çalışmanın analiz kısmından elde edilen bulgular, uzun dönemde söz konusu değişkenlerin eş-bütünleşik olduğunu göstermektedir. Bu kapsamda analizin bir sonraki aşamasından elde edilen sonuçlar, DYY ile turizmdeki

gelişme arasında tek yönlü bir nedensellik ilişkisinin varlığına işaret ederken, söz konusu değişkenler arasında kısa dönemli bir ilişkinin varlığına rastlanmamaktadır. Rajapakse (2016) ise, 2005-2013 dönemi kapsamında Sri Lanka özelinde gerçekleştirdiği çalışmada, turizme yönelik DYY, turist sayısı ve turizm sektörü döviz gelirleri arasındaki ilişkiyi incelemektedir. Çalışmanın bulguları, söz konusu değişkenlerin uzun dönemde eş-bütünleşik olmadıklarını gösterirken, turizme yönelik DYY ve turist sayısı ile yine turizme yönelik DYY ve döviz gelirleri arasında çift yönlü nedensel ilişkilerin varlığına işaret etmektedir. Bunun yanı sıra, Yazdı vd. (2017) tarafından İran özelinde gerçekleştirilen çalışmada, turizm ve ekonomik büyüme arasındaki kısa ve uzun dönem ilişkiler incelenmektedir. 1955-2013 yılları arası dönemi kapsayan analiz bulguları, turizm harcamaları ile ekonomik büyüme arasında kısa ve uzun dönemde pozitif ve anlamlı bir ilişkinin varlığını göstermektedir. Ayrıca çalışmada, reel efektif döviz kuru, DYY ve ekonomik büyüme arasında da pozitif bir ilişkinin varlığına ulaşılmaktadır. Çalışmanın analiz kısmında kullanılan Granger nedensellik test sonuçları ise turizm harcamaları ile ekonomik büyüme arasında tek yönlü bir nedensellik ilişkisinin varlığını ortaya koymaktadır.

#### 4. Veri ve yöntem

Bu çalışma 1974-2014 dönemi yıllık veriler kullanarak test edilmiştir. Analizde kullanılan değişkenler turizm gelirleri ile doğrudan yabancı sermaye girişleri (DYY)'dir. Veriler Dünya Bankası (2016) ve TURSAB (Türkiye Seyahat Acenteleri Birliği) (2016) veri tabanlarından alınmıştır. Analiz kısmında ilgili serilerin doğal logaritmaları kullanılmaktadır.



Şekil 3: Turizm Gelirleri ve DYY Verileri

Zaman serisi verilerinde sahte regresyon sorununda kaçınabilmek için değişkenlerin birim köke sahip olup olmadığının test edilmesi önemlidir. Eğer değişkenler birim köke sahipse, durağan olmadıklarına karar verilir. Durağan

Tablo 4'de değişkenlerin ortalama, medyan, maksimum, minimum ve standart sapma gibi temel istatistiksel göstergeler sunulmuştur. Ayrıca Jarque Bera normallik sınaması sonuçlarına göre değişkenlere ait kalıntıların normal dağıldığını ileri süren hipotez reddedilememektedir. Bu nedenle değişkenler normal dağılıma sahiptir.

Tablo 4: Değişkenlere İlişkin Tanımlayıcı İstatistikler

	LNTG	LNDYY
Ortalama	21.93558	20.34983
Medyan	22.18675	20.47864
Maksimum	24.25858	23.81644
Minimum	19.01124	16.11810
Standart Sapma	1.743120	2.192066
Çarpıklık	-0.365174	0.003790
Basıklık	1.799550	1.972797
Jarque-Bera	3.373081	1.802637
P. değeri	0.185159	0.406034
Gözlem Sayısı	41	41

Şekil 3'de değişkenlerin düzey ve birinci farkları birlikte sunulmuştur. Şekil incelendiğinde, değişkenlerin düzey değerlerinde, doğrusal trende sahip oldukları ve sabit bir ortalama etrafında bulunmadıkları görülmektedir. Bu nedenle, ilk izlenim olarak değişkenlerin, düzey bazında durağan olmadıklarını ifade etmek mümkündür. Fakat değişkenlerin grafiklerini bakarak durağanlık ile ilgili kesin sonuçlara varmak yanıltıcı olabilir. Bu noktada daha kesin bilgi için geleneksel birim kök testlerine bakmak gerekmektedir.

olmayan zaman serileri aralarında eş-bütünleşik değilse, bu değişkenler arasında anlamlı bir ekonomik ilişkinin varlığından söz etmek de yanıltıcıdır (Harris ve Sollis, 2003, s. 41).

Tahminde kullanılan değişkenlerin zaman serisi özellikleri, Dickey ve Fuller (1979) tarafından geliştirilen Genişletilmiş Dickey-Fuller (ADF), birim kök testi ile incelenmiştir. ADF testinde gecikme uzunluklarının belirlenmesinde Schwarz bilgi kriteri (SIC) kullanılmıştır. ADF testinde Kritik Değerler, Mackinnon (1991)'den alınan %5 kritik değerleri göstermektedir. Ln, doğal logaritmayı; DYY: Doğrudan yabancı yatırımları; TG: Turizm Gelirini göstermektedir.

**Tablo 5:** ADF Birim Kök Test Sonuçları

Değişken	Düzy		Birinci Fark		Karar
	Sabit	Sabit ve Trend	Sabit	Sabit ve Trend	
LNTG	-1.803450	-1.486654	-6.179801***	-6.241759***	I (1)
LNDYY	-0.928144	-4.311101***	-9.021704***	-8.942280***	I (1)
Anlamlılık Düzevi	%1	-3.605593	-4.205004	-3.610453	-4.211868
	%5	-2.936942	-3.526609	-2.938987	-3.529758
	%10	-2.606857	-3.194611	-2.607932	-3.196411

Tablo 5'de sunulan ADF birim kök test sonuçlarına göre, LNTG değişkeninin hem sabit hem de sabit ve trendli modele göre ele alınan dönemde düzey değerlerinde birim köke sahip oldukları, bununla birlikte farkları alındıklarında durağan oldukları tespit edilmiştir. Bununla birlikte, LNDYY değişkeninin düzey değerinde sabitli modelde birim köke sahipken, sabitli ve trendli modelde durağan olduğu tespit edilmiştir. Bu nedenle her iki değişken için korelogram analizlerinin de yapılması serilerin düzey değerlerinde AC (Auto correlation) ve PAC (Partial Correlation) sonuçlarına göre birim köke sahip oldukları bununla birlikte, farkları alındıklarında ise durağan oldukları tespit edilmiştir (bknz. Ek1 ve Ek2). Sonuç olarak her iki değişkeninde birinci farkı alınmak suretiyle durağan, yani I(1) olduklarına karar verilmiştir.

**Tablo 6:** Gecikme Uzunluğu Seçim Kriterleri

Gecikme	FPE	AIC	SC	HQ
0	0.953003	5.627591	5.714668	5.658290
1	0.013778*	1.390338*	1.651568*	1.482434*
2	0.016660	1.577678	2.013062	1.731171
3	0.015830	1.520669	2.130205	1.735559
4	0.019329	1.709700	2.493390	1.985988

Tablo 6'da VAR modeline yönelik uygun gecikme sayısı belirlenmiştir. Gecikme uzunluğunun belirlenmesinde Akaike (AIC), Schwarz (SIC), Hannan-Quinn (HQ) ve FPE bilgi kriterleri kullanılmış ve en düşük değeri veren gecikme uzunluğu dikkate alınmıştır. Optimal gecikme seviyesi için dört kriterin de 1 gecikmeye işaret etmesi nedeniyle analizde gecikme seviyesinin 1 olmasına karar verilmiştir. İlave olarak bu gecikme uzunluğunda kurulan modelin LM ve White test sonuçlarına göre otokorelasyon ve değişen varyans içermediği de tespit edilmiştir.

## 5. Bulgular

Tablo 7'de eş bütünleşme ilişkisinin olup olmadığının belirlenebilmesi için yapılan Johansen test sonuçları rapor edilmiştir. Tablonun ilk iki sütunu boş ve alternatif hipotezleri göstermektedir. Hesaplanan iz istatistiği kritik değerden (16.477>15.495) daha büyük olduğu için H<sub>0</sub> hipotezi reddedilmektedir. Dolayısıyla seriler arasında en fazla bir tane eş bütünleşme ilişkisi bulunmaktadır. Ancak buna karar verebilmek için hem iz hem de maksimum öz

değer istatistiklerinin kritik değerden büyük olması gerekmektedir. Tablo 7'de rapor edilen maksimum öz değer test istatistiği (14.354>14.265) kritik değerden daha büyüktür. Bu nedenle değişkenler arasında hiç eş bütünleşme yoktur boş hipotezi reddedilmektedir. Johansen test istatistiği sonuçlarına göre değişkenler arasında en fazla bir tane eş bütünleşme ilişkisi bulunmaktadır.

**Tablo 7:** Johansen Eşbütünleşme Test Sonuçları

İz testi				
Boş Hipotez H <sub>0</sub>	Alternatif Hipotezi H <sub>1</sub>	İz İstatistiği	0.05 Kritik Değer	Prob.**
r= 0*	r≥1	16.477	15.495	0.036
r≤1	r≥2	2.123	3.841	0.145
Maksimum Özdeğer testi				
Boş Hipotez H <sub>0</sub>	Alternatif Hipotezi H <sub>1</sub>	Maksimum Öz değer İstatistiği	0.05 Kritik Değer	Prob.**
r= 0*	r=1	14.354	14.265	0.048
r≤1	r=2	2.123	3.841	0.145
Normalize edilmiş denklem				
LNTG = 0.775 LNDY (0.055) [16,014]				

**Not:** ( ) içerisindeki değerler standart hataları, [ ] içerisindeki değerlerde t istatistiklerini göstermektedir.

Eş bütünleşme analizi neticesinde elde edilen normalize edilmiş denkleme göre DYY'larda meydana gelen %1'lik bir artış turizm gelirlerini yaklaşık %0,78 oranında artırmaktadır. Tam logaritmik fonksiyonda eğim katsayılarının esnekliği gösterdiği düşünülürse, esneklik katsayısının birden küçük ama bire oldukça yakın olduğu da görülmektedir. Tablo 8'de sunulan Granger nedensellik analizlerine göre doğrudan yabancı yatırımların turizm gelirlerinin Granger nedenseli değildir hipotezi reddedilmektedir. Bu nedenle DYY'den turizm gelirlerine doğru tek yönlü bir Granger nedensellik ilişkisi bulunmaktadır.

**Tablo 8:** Granger Nedensellik Analizi

H <sub>0</sub> Hipotez:	Gözlem	F-İstatistik	(p)
LNDYY LNTG'nin Granger Nedenseli değildir	39	7.945	0.002
LNTG LNDYY'nin Granger Nedenseli değildir	39	0.337	0.716

Hata düzeltme parametresi, en basit ifade ile model dinamiğini dengede tutmaya yaramakta ve değişkenleri uzun dönem trend değerine yakınlaşmaya zorlamaktadır. Bu bağlamda hata düzeltme parametresinin istatistiksel olarak anlamlı çıkması, sapmanın varlığını ve büyüklüğü ise, uzun dönem denge değerine doğru yaklaşma hızını göstermektedir. Bu noktada, hata düzeltme parametresinin negatif ve istatistiksel açıdan anlamlı olması değişkenlerin uzun dönem denge değerine doğru hareket etmediğini göstermektedir. Denge durumunda ortaya çıkan, kısa dönemli sapmalar hata düzeltme parametresinin büyüklüğüne bağlı olarak düzelecektir (Gujarati, 2009, s. 729; Enders, 1995, s. 367).

**Tablo 9:** Hata Düzeltme Modeli (VECM)

Hata Düzeltme:	D(LNTG)	D(LNDYY)
CointEq1	-0.646368	-0.027753
	(0.16658)	(0.05830)
	[-3.88026]	[-0.47602]

Tablo 9’da hata düzeltme terimi ( $-1 < \text{ECT} < 0$ ) negatif ve istatistiksel olarak anlamlı olduğu için hata düzeltme mekanizması çalışmaktadır. Dolayısıyla bir dönemde meydana gelen dengesizlik sonraki dönem ya da dönemlerde düzelebilecektir. Bu bulgulara göre, turizm gelirlerinin gözlenen değeri ile uzun dönem değeri arasındaki farkın her yıl yaklaşık 0.65 kadarının ortadan kalktığını veya düzeldiğini ifade etmek mümkündür.

## 6. Sonuç

Küreselleşmenin hızlandığı günümüzde yabancı yatırımların ekonomik büyümeye ve/veya kalkınmaya katkısı oldukça fazladır. İster gelişmiş isterse gelişmekte olan ülkelerin hepsinin önem verdiği ve ülkelerine çekmeye çalıştıkları aşikârdır. Özellikle tasarruf açığı olan gelişmekte olan ülkeler, ihtiyaç duydukları sermayeye tedarik etmek için yabancı sermayeyi ülkelere çekmek için fazlasıyla çaba sarf etmektedirler. Bu bağlamda, turizm sektörüne yönelik doğrudan yabancı sermaye yatırımlarının artması yurtdışı tanıtım faaliyetleri aracılığı ile ülkenin turizm gelirleri üzerinde doğrudan ve dolaylı olarak olumlu etkide bulunduğu düşünülmektedir. Çalışmanın uygulama kısmından elde edilen bulgular bu düşünceleri destekler niteliktedir.

Zira ampirik sonuçlar DYY’lardaki bir artışın turizm gelirlerinin artmasına neden olduğunu göstermektedir. Gerek eş bütünleşme analizi gerekse Granger nedensellik analizi bu ilişkiyi doğrulamaktadır. Bu nedenle ödemeler dengesi açıklarının finansmanı açısından önemli olan turizm gelirlerinin artması açısından DYY’lerin oldukça önemli olduğu düşünülmektedir.

Bu sonuçlar ışığında 2002 yılı sonrasında Türkiye ekonomisinde de görüldüğü üzere DYY yatırımların yöneldiği ülkelerin ekonomik istikrarı önemlidir. Ekonominin istikrarlı olduğu dönemlerde yabancı yatırımcılar için güven oluşmaktadır. Yabancı yatırımcının ülke turizmüne yönelmesi, turizmin gelişmesini ve turizm yatırımlarının artmasını da teşvik etmektedir. Turizm sektörünün bağlantılı olduğu sektörlerin çokluğu da göz önünde bulundurulduğunda, DYY’lerin ülkeye çekilmesi ve bu sektördeki yatırım eksikliklerinin giderilmesi oldukça önemlidir.

## Kaynaklar

- AKTOB (2014), “Turizm Sektörünün Yapısı, Büyüklüğü ve Ekonomiye Katkısı Araştırması”, Erişim: <http://www.aktob.org.tr/pdf/arastirma2014.pdf>
- Bahar, O. (2010), “Turizm Sektörüne Sağlanan Doğrudan Yabancı Sermaye Yatırımlarının (DYSY) Ekonomik Büyüme Üzerine Olan Olası Etkisi: Türkiye Örneği (1986–2006),” *Anatolia: Turizm Araştırmaları Dergisi*, 21(1), 27-40.
- Craigwell, R. ve Moore, W. (2007), “Foreign Direct Investment and Tourism in SIDS: Evidence from Panel Causality Tests,” [https://mpa.ub.uni-muenchen.de/33438/1/FOREIGN\\_DIRECT\\_INVESTMENT\\_AND\\_TOURISM\\_IN\\_SIDS\\_2\\_.pdf](https://mpa.ub.uni-muenchen.de/33438/1/FOREIGN_DIRECT_INVESTMENT_AND_TOURISM_IN_SIDS_2_.pdf) (Son Erişim Tarihi: 21.05.2017)

- Çoban, O. ve Özcan, C.C. (2013), “Türkiye’de Turizm Gelirleri Ekonomik Büyüme İlişkisi: Nedensellik Analizi (1963-2010),” *Eskişehir Osmangazi Üniversitesi İİBF Dergisi*, 8(1), 243-261.
- Dickey, D. A. ve Fuller, W. A. (1979), “Distribution of The Estimators for Autoregressive Time Series with a Unit Root”, *Journal of the American Statistical Association*, 74, 427–431.
- Dunning, J.H. ve McQueen, M. (1981), “The Eclectic Theory of International Production: A Case Study of the International Hotel Industry,” *Managerial and Decision Economics*, 2(4), 197-210.
- Dünya Bankası (2016), “World Development Indicators,” <http://databank.worldbank.org/data/reports.aspx?source=world-development-indicators> (Son Erişim Tarihi: 25.10.2016)
- Ege, Z. ve Gürdoğan, A. (2005), “Doğrudan Yabancı Sermaye Yatırımlarının Türk Turizm Sektörü Açısından Değerlendirilmesi,” *Balıkesir Üniversitesi Bandırma İktisadi ve İdari Bilimler Fakültesi Akademik Fener Dergisi*, 3(5), 43–59.
- Enders, W. (1995), *Applied Econometric Time Series*. John Wiley&Sons, Inc., New York.
- Gujarati, N. Damador (2009), *Temel Ekonometri (Çev. Ü. Şenesen ve G.G. Şenesen)*. Literatür Yayınları, İstanbul.
- Gündüz, L. ve Hatemi, A. (2005), “Is The Tourism-Led Growth Hypothesis Valid for Turkey?,” *Applied Economics Letters*, 12(8), 499-504.
- Harris, R. ve Sollis, R. (2003), *Applied Time Series Modelling and Forecasting*. John Wiley&Sons Ltd, England.
- Johansen, S. (1991), “Estimation and Hypothesis Testing of Cointegration Vectors in Gaussian Vector Autoregressive Models,” *Econometrica*, 59(6), 1551–1580.
- Johansen, S. ve Juselius K. (1990), “Maximum Likelihood Estimation and Inference on Cointegration—with Applications to the Demand for Money”, *Oxford Bulletin Of Economics and Statistics*, 52(2), 169-210.
- Karlık, R., (2002), *Türkiye Ekonomisi*. Beta Basım Yayım Dağıtım A.Ş., İstanbul.
- Kırbaş-Kasman, S. ve Kasman A. (2004), “Turizm Gelirleri ve Ekonomik Büyüme Arasındaki Eşbütünleşme ve Nedensellik İlişkisi,” *İktisat, İşletme ve Finans Dergisi*, 220, 122-131.
- MacKinnon, J. G. (1991), Critical values for cointegration tests. in *Long-Run Economic Relationships: Readings in Cointegration*. Edited R. F. Engle ve C. W. J. Granger. Publ. By the Oxford University Press.
- Olalı, H. ve Timur, A. (1988), *Turizm Ekonomisi*. Ofis Ticaret Matbaacılık, İzmir.
- Othman, R., Salleh, N.H.M. ve Sarmidi, T. (2012), “Analysis of Casual Relationship Between Tourism Development, Economic Growth and Foreign Direct Investment: An ARDL Approach,” *Journal of Applied Sciences*, 12(12), 1245-1254.
- Rajapakse, R.P.C.R. (2016), “The Relationship between Foreign Direct Investment and Tourism Development: An

- Analysis of Granger Causality,” *Imperial Journal of Interdisciplinary Research*, 2(6), 987-993.
- Samimi, A.J., Sadeghi, S. ve Sadeghi, S. (2013), “The Relationship between Foreign Direct Investment and Tourism Development: Evidence from Developing Countries,” *Institutions and Economics*, 5(2), 59-68.
- Seyidoğlu, H. (1999), *Uluslararası İktisat – Teori, Politika ve Uygulama*. Güzem Can Yayınları, İstanbul.
- Shan, J., and Wilson, K. (2001), “Causality between trade and tourism: empirical evidence from China,” *Applied Economics Letters*, 8, 279–283.
- Şener, S. ve Kılıç, C. (2008), “Osmanlı’dan Günümüze Türkiye’de Yabancı Sermaye”, *Bilgi Dergisi*, 16(1), 22-49).
- Şit, M. ve Şit, A. (2013), “Türkiye’de Doğrudan Yabancı Sermayenin Sektörel Dağılımı: Hizmetler Sektörü Üzerine Bir Değerlendirme,” *Kilis 7 Aralık Üniversitesi Sosyal Bilimler Dergisi*, 3(5), 36-54.
- Tang, S., Selvanathan, E.A. ve Selvanathan, S. (2007), “The relationship between foreign direct investment and tourism: empirical evidence from China,” *Tourism Economics*, 13 (1), 25–39.
- TCMB (2017), “Elektronik Veri Dağıtım Sistemi,” <http://evds.tcmb.gov.tr/> (Son Erişim Tarihi: 02.03.2017)
- Tuğlu, A.(2003), “Türkiye’de Yabancı Sermaye Yatırımları ve Bu Yatırımların Vergilendirilmesi,” *Yaklaşım*, 125,104-110.
- TURSAB, (2016), “Turizm Verileri,” <http://www.tursab.org.tr/tr/turizm-verileri> (Son Erişim Tarihi: 20.10.2016)
- UNCTAD (2007), “FDI in Tourism: The Development Dimension,” [http://unctad.org/en/Docs/iteiia20075\\_en.pdf](http://unctad.org/en/Docs/iteiia20075_en.pdf) (Son Erişim Tarihi: 03.05.2017)
- UNCTAD, (1998), *World Investment Report 1998 Trends and Determinants*. United Nations Publication, New York and Geneva.
- WTO (2005), “General Guide lines for the Development of Foreign Direct Investment Indicators on the Tourism Sector,” <http://statistics.unwto.org/sites/all/files/docpdf/tfdi.pdf> (Son Erişim Tarihi: 10.05.2017)
- Yazdi, S. K., Salehi, K. H. ve Soheilzad, M. (2017), “The relationship between tourism, foreign direct investment and economic growth: evidence from Iran,” *Current Issues in Tourism*, 20(1), 15-26.
- Yıldırım, J., ve Öcal, N. (2004), “Tourism and Economic Growth in Turkey,” *Ekonomik Yaklaşım*, 15 (52-53), 131-141.

#### Ek1: LNTG ve LNDYY Otokorelasyon ve Kısmi Korelasyon Sonuçları

Sample: 1974 2014  
Included observations: 41

Sample: 1974 2014  
Included observations: 41

Autocorrelation	Partial Correlation	AC	PAC	Q-Stat	Prob	Autocorrelation	Partial Correlation	AC	PAC	Q-Stat	Prob
1	0.905	0.905	36.071	0.000	1	0.936	0.936	38.637	0.000		
2	0.855	0.204	69.154	0.000	2	0.867	-0.07...	72.623	0.000		
3	0.764	-0.20...	96.249	0.000	3	0.796	-0.04...	102.05	0.000		
4	0.691	-0.03...	119.02	0.000	4	0.723	-0.06...	126.94	0.000		
5	0.608	-0.04...	137.13	0.000	5	0.647	-0.05...	147.45	0.000		
6	0.553	0.088	152.54	0.000	6	0.569	-0.06...	163.78	0.000		
7	0.455	-0.23...	163.25	0.000	7	0.492	-0.04...	176.33	0.000		
8	0.357	-0.21...	170.05	0.000	8	0.417	-0.03...	185.60	0.000		
9	0.275	0.100	174.23	0.000	9	0.336	-0.10...	191.81	0.000		
1...	0.199	0.046	176.48	0.000	1...	0.253	-0.07...	195.45	0.000		
1...	0.145	0.051	177.71	0.000	1...	0.186	0.068	197.49	0.000		
1...	0.088	-0.10...	178.18	0.000	1...	0.133	0.055	198.57	0.000		
1...	0.053	0.069	178.36	0.000	1...	0.074	-0.11...	198.91	0.000		
1...	-0.00...	-0.02...	178.36	0.000	1...	0.020	-0.01...	198.93	0.000		
1...	-0.02...	0.038	178.40	0.000	1...	-0.02...	0.060	198.96	0.000		
1...	-0.03...	0.112	178.49	0.000	1...	-0.05...	-0.00...	199.16	0.000		
1...	-0.05...	-0.18...	178.74	0.000	1...	-0.09...	-0.12...	199.81	0.000		
1...	-0.09...	-0.21...	179.46	0.000	1...	-0.14...	-0.13...	201.41	0.000		
1...	-0.12...	-0.02...	180.77	0.000	1...	-0.18...	0.025	204.15	0.000		
2...	-0.16...	0.063	183.04	0.000	2...	-0.22...	-0.05...	208.28	0.000		